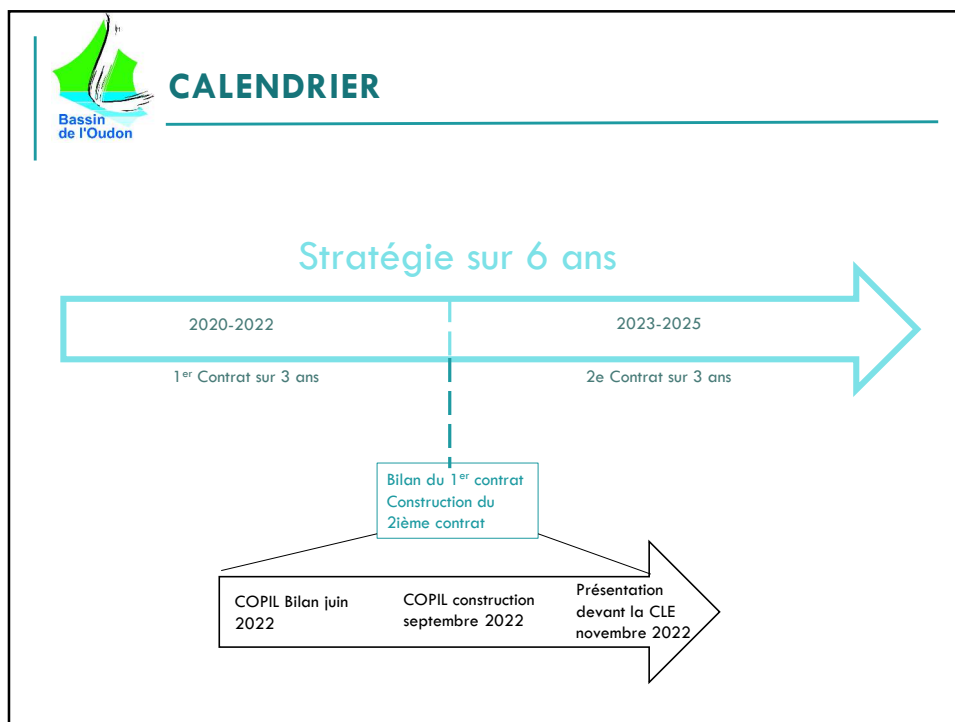




1




2


 **LES SIGNATAIRES DU CONTRAT 2020-2022**

- Le porteur du projet
 - 
- Les partenaires techniques et financiers
 -  
 - 
 - 
 - 
- Les maîtres d'ouvrage
 - 
 - 
 - 
 - 
 - 
 - 

3

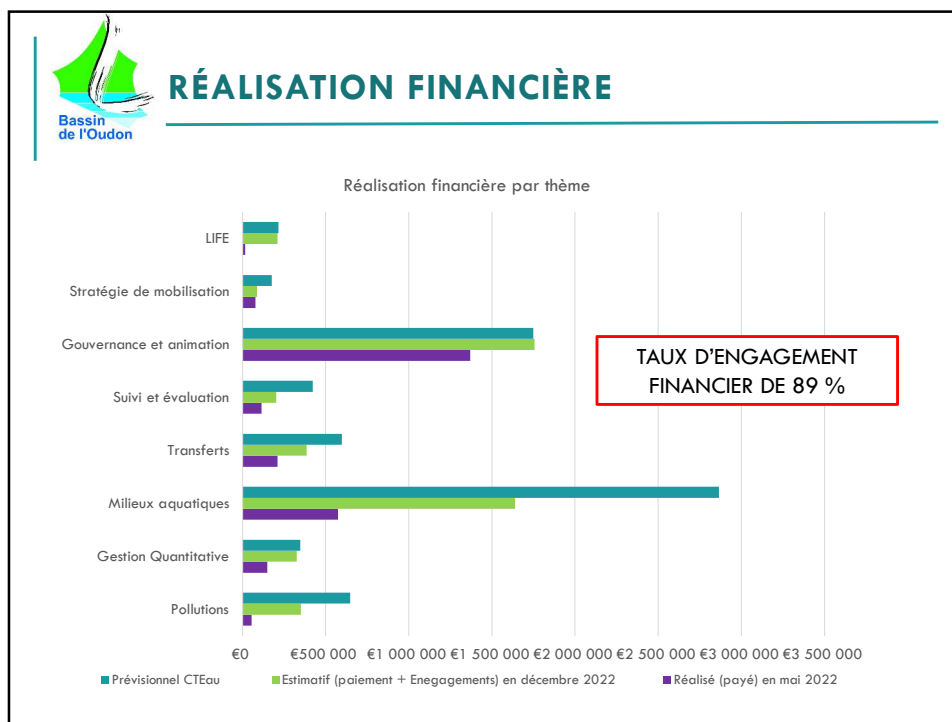
 **RAPPEL DES ENJEUX ET DES OBJECTIFS**

Dans une contractualisation de 3 ans (2020-2022), quatre axes d'actions ont été définis à la suite d'une démarche participative, en cohérence avec la mise en œuvre du Schéma d'Aménagement et de Gestion des Eaux du bassin versant de l'Oudon (SAGE).




- Préserver et restaurer les milieux aquatiques, les milieux humides et la biodiversité**
- Améliorer la qualité de l'eau, respecter les normes et objectifs DCE, et répondre aux enjeux d'alimentation en eau potable et de diversification de la ressource**
- Limitier l'intensité des étiages et des inondations dans un contexte de changement climatique**
- Fédérer les acteurs autour du contrat et servir d'exemple pour d'autres territoires**

4



7

 **OBJECTIFS: QUALITÉ DE L'EAU**

Paramètre	Objectifs chiffrés à l'horizon de 3 ans	Etat d'avancement
Teneurs en nitrates à la prise d'eau de Segré	Un seul dépassement des 50mg/l par an	2020 : 0 2021 : 1 dépassement le 05/01. 2022: 0 dépassement au 01/06
Teneurs en nitrates au point de suivi de l'Oudon à Andigné (fréquence 12 analyses)	Un seul dépassement des 50 mg/l ET baisse des teneurs en nitrates	2020-2021: 0 au 16/07/21 (dernière donnée disponible sur Naïade)
Fréquence de dépassement des pesticides totaux à la prise d'eau de Segré, et au point de suivi à Andigné (fréquence 12) dans l'eau brute.	Segré : 100% des valeurs inférieures à 2 µg/l et 90% des valeurs inférieures à 1,6 µg/l Andigné : 100% des valeurs inférieures à 1,6 µg/l	<u>Segré 2020</u> : 90% des valeurs inférieures à 1,6µg/l et 2µg/l <u>Segré 2021</u> :50% des valeurs inférieures à 1,6µg/l, 59% inférieures à 2µg/L (75% et 100% sans la bentazone) Andigné au 16/07/2021: 61% de dépassement des 1,6µg/l

8



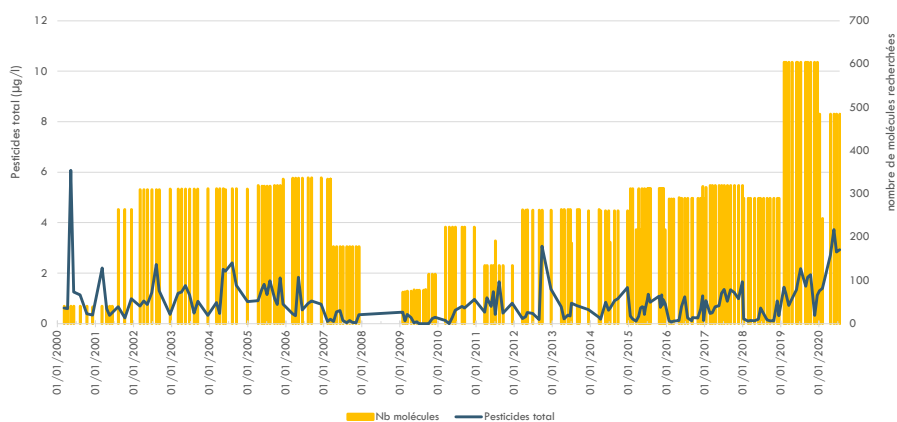
OBJECTIFS: QUALITÉ DE L'EAU

Paramètre	Objectifs chiffrés à l'horizon de 3 ans	Objectifs chiffrés à l'horizon de 6 ans	Etat d'avancement au 21/06/2022
Mobilisation sur les aires des captages souterrains*	50 % minimum de la SAU mobilisée (= engagé dans des diagnostics) (soit 340 ha sur 680 ha au total)	80 % minimum de la SAU mobilisée (= engagé dans des diagnostics) (soit 544 ha sur 680 ha au total)	Chalonge: 91% Fauvières: 74% Eperonnière: 80% Plaine: 0%
Linéaire de haies plantées	Moyenne de 30 km plantés/an	Moyenne de 30 km plantés/an	Au moins 20 km. En attente des données consolidées

9



Pesticides Total : Oudon Andigné



10



DÉTAIL PESTICIDES ANDIGNÉ (FÉVRIER À JUILLET 2020)

		Nombre de dépassement des 0,1µg/l (sur 5 analyses)	Total cumulé (µg/l)
	AMPA	4	2,11
Désherbants hors AMPA			4,229 (2,745)
	Glyphosate	1	0,05
	Sulfosate	2	0,17
	Dimethamid	1	0,563
	DmetamiESA	1	0,1
	Propyzamid	1	0,12
	<i>AlaCIESA</i>	1	0,103
	<i>MetazCIESA</i>	5	1,251
	MetolCIESA	5	1,523
	<i>MetolCIOXA</i>	1	0,13
	NOA 413173	2	0,219
Fongicide (arboriculture)			0,134
	EthylUre	1	0,134
Industriel			2,218
	<i>benzotriaz</i>	3	0,493
	Toluene	1	0,11
	Bisphenol	1	0,585
	N-Butylben	1	0,19
	XYLENE	1	0,84

11



OBJECTIFS: MILIEUX AQUATIQUES

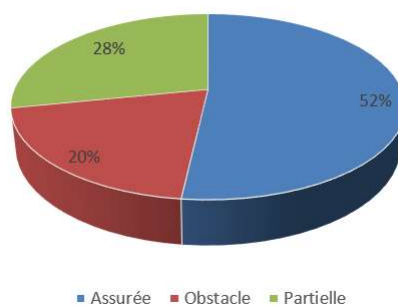
Paramètre	Objectifs chiffrés à l'horizon de 3 ans	Objectifs chiffrés à l'horizon de 6 ans	Etat d'avancement au 21 juin 2022
Pourcentage d'ouvrages faisant obstacle à la continuité écologique	- 19 % obstacles à la continuité écologique	- 16 % obstacles à la continuité écologique	- 20 % obstacles à la continuité écologique
	- 31 % continuité partielle	- 29 % continuité partielle	- 28 % continuité partielle
	- 50 % continuité assurée	- 55 % continuité assurée	- 52 % continuité assurée

12



OBJECTIFS: MILIEUX AQUATIQUES

Répartition des obstacles à l'écoulement en 2021



13



OBJECTIFS: MILIEUX AQUATIQUES

Paramètre	Objectifs chiffrés à l'horizon de 3 ans	Objectifs chiffrés à l'horizon de 6 ans	Etat d'avancement au 21 juin 2022
Taux d'étagement	- Argos (0,5), - Verzé (0,85) - Oudon Craon-Segré (0,88) - Pelleterie (0,22)* - Chéran aval (0,24)	- Argos (0,39), - Verzé (0,70) - Oudon Craon-Segré (0,79) - Pelleterie (0,22) - Chéran aval (0,16)	- Argos (0,37), - Verzé (0,81) - Oudon Craon-Segré (0,88) - Pelleterie (0,04) - Chéran aval (0,24)
Nombre d'ouvrages rendus transparents	10 ouvrages supplémentaires	18 ouvrages supplémentaires	9 ouvrages
Nombre d'ouvrages aménagés pour le franchissement piscicole	3 ouvrages supplémentaires	6 ouvrages supplémentaires	4 ouvrages

14



OBJECTIFS: MILIEUX AQUATIQUES

Paramètre	Objectifs chiffrés à l'horizon de 3 ans	Objectifs chiffrés à l'horizon de 6 ans	Etat d'avancement au 21 juin 2022
Linéaire de libre écoulement rétabli	10 km supplémentaires	15 km supplémentaires	6,7 km
Linéaire de cours d'eau restauré (R1, R2, R3)	15 km	30 km	14 km
R1 diversification, R2 fonctionnelle, R3 fonctionnelle et mobilité			

15



OBJECTIFS: MILIEUX AQUATIQUES

Paramètre	Objectifs chiffrés à l'horizon de 3 ans	Objectifs chiffrés à l'horizon de 6 ans	Etat d'avancement au 21 juin 2021
Nombre de zones humides restaurées	4 zones humides supplémentaires	10 zones humides supplémentaires	3 zone humides
Présence du Chabot	Présence sur 6 stations	Présence sur 8 stations	Présence sur 3 stations
Surface d'herbier d'espèce végétale invasive	Stabilisation de la surface d'herbier	Stabilisation de la surface d'herbier	Baisse des herbiers de jussie sur l'Oudon – Augmentation sur la tête de bassin de la Verzée (étang Saint Aubin) Apparition du Paspale à 2 épis

16



OBJECTIFS: GESTION QUANTITATIVE DE L'EAU

Paramètre	Objectifs chiffrés à l'horizon de 3 ans	Objectifs chiffrés à l'horizon de 6 ans	Etat d'avancement
Nombre d'étude de vulnérabilité	4 projets	6 projets	4 études menées et 1 réalisation
Nombre d'exploitations accompagnées dans les leviers d'adaptation au changement climatique (haies, sols, arbres, agronomie,...)	40 exploitations	150 exploitations	63 exploitations (DCS + groupes de progrès + PSE)
Nombre de plan d'eau déconnecté/effacé	3 plans d'eau supplémentaires déconnectés/effacés	6 plans d'eau supplémentaires déconnectés/effacés	3 projets d'effacement

17



OBJECTIFS: MOBILISATION DES ACTEURS

Paramètre	Objectifs chiffrés à l'horizon de 3 ans	Objectifs chiffrés à l'horizon de 6 ans	Etat d'avancement
Participation aux réunions multi-partenariales de suivi du contrat (état de référence 30%)	60 % de participation	60 % de participation	42% des structures au COPIL 2020 48% des structures au COPIL 2021
Mobilisations des acteurs dans la zone test multi-thématique	60% des riverains	60% des riverains	Nombre de personne touchées Verzée amont: 70
Connaissance du programme d'actions		60 %	Evaluation 2025

18



POINTS FORTS/FAIBLES DU CONTRAT

(tableau co-construit par les MOA et les membres du COPIL)

	Points forts/ à conserver/ poursuivre/ réussites	Points faibles/ à modifier/ abandonner/ blocages
Efficienc des actions	<p>Zones multithématiques localisées</p> <p>Approche multi thématique</p> <p>Des objectifs bien calés sur des actions détaillées</p> <p>Bon niveau de réalisation et d'atteinte des objectifs</p> <p>Actions diversifiées, programme riche</p> <p>L'angle sociologique sur le Chéran est pertinent</p>	<p>Zonage ciblé</p> <p>La question de la gestion quantitative limite l'efficacité de l'ensemble des actions. Le sujet avance trop lentement.</p> <p>Modifications législatives en matière de restauration de la continuité écologique</p> <p>Difficultés pour faire réaliser les actions par certains prestataires</p> <p>Diagnostics- accompagnement agricole, les difficultés du précédent contrat se poursuivent malgré les mesures prises</p> <p>Mettre en place plus de panneaux explicatifs des actions</p> <p>Suivi qualité : fluctuation des cadences de l'AELB et menace sur les financements Région</p>

19




POINTS FORTS/FAIBLES DU CONTRAT

+


-

Gouvernance	<p>Des élus impliqués</p> <p>Représentativité des acteurs impliqués</p> <p>Légitimité du Syndicat du Bassin de l'Oudon reconnue pour le portage du CT (périmètre compétence)</p>	<p>Perte de proximité des élus de terrain</p> <p>Réunion d'intégration des nouveaux arrivants (notamment les élus)</p> <p>Faible participation des élus aux comités syndicaux</p> <p>Place des EPCI dans la gouvernance</p> <p>Renforcer les échanges entre Maître d'ouvrage</p> <p>Beaucoup de réunions (CTEAU + CLE + PTGE)</p> <p>Parfois difficile d'intervenir dans les réunions</p>
-------------	--	---

20

 <h2>POINTS FORTS/FAIBLES DU CONTRAT</h2>		
<div>+</div> <div>-</div>		
Interactions/ communication	<p>Echanges avec les partenaires</p> <p>Bonne réponse des exploitants sur les AAC souterrains, car public plus restreint</p> <p>Beaucoup de communication réalisée, un effort sur la vulgarisation envers le grand public qui fonctionne bien.</p>	<p>Lien avec les AAPPMA à renforcer</p> <p>Objectifs parfois divergents entre acteurs</p> <p>Mobilisation difficile (pêcheurs, agriculteurs...)</p> <p>L'AAC de Segré est très grande, compliqué de mobiliser</p>

21

 <h2>POINTS FORTS/FAIBLES DU CONTRAT</h2>		
<div>+</div> <div>-</div>		
Ressources financières et humaines	<p>Durée de 3 ans permet d'ajuster pour les 3 autres années</p> <p>Le Syndicat du bassin de l'Oudon est dynamique, bien structuré et efficient au vu des moyens humains.</p> <p>Organisation à consolider</p> <p>Expertise technique et bonne connaissance du terrain et des acteurs</p> <p>Les ressources financières ne semblent pas être un frein</p>	<p>Durée de 3 ans trop courte</p> <p>Ressources humaines : limite les ambitions. Des mouvements de personnel. Un encadrement nécessaire des nouveaux arrivants et apprentis.</p> <p>Demands croissantes en interne et en externe (charge de travail importante)</p> <p>Multiples dossiers de subventions à déposer : Proposition de s'inscrire dans une convention annuelle avec une liste d'actions et montants définis pour l'année.</p> <p>Lourdeur et complexité administrative</p> <p>Revoir l'équilibre des participations financières (EPCI Bassin de l'Oudon)</p>

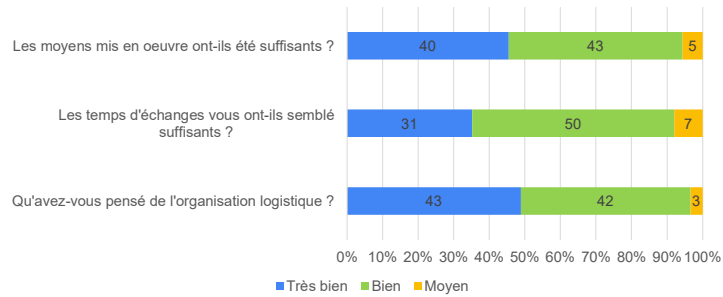
22



NIVEAU DE SATISFACTION DES PARTICIPANTS

Nombre de réponses	88
Nombre d'évènements évalués	29

Evaluation des actions



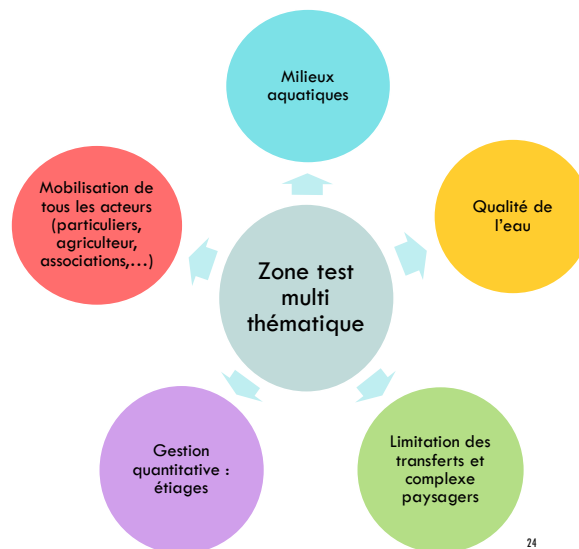
23



FOCUS SUR LES ZONES MULTITHÉMATIQUES

Principe :

Concentration d'actions sur quelques secteurs bien définis pour conjuguer les effets et atteindre plus rapidement le bon état des masses d'eau



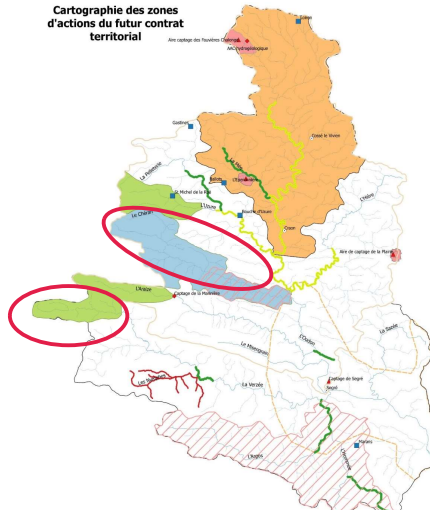
24

24



FOCUS SUR LES ZONES MULTITHÉMATIQUES

Cartographie des zones d'actions du futur contrat territorial




25

25

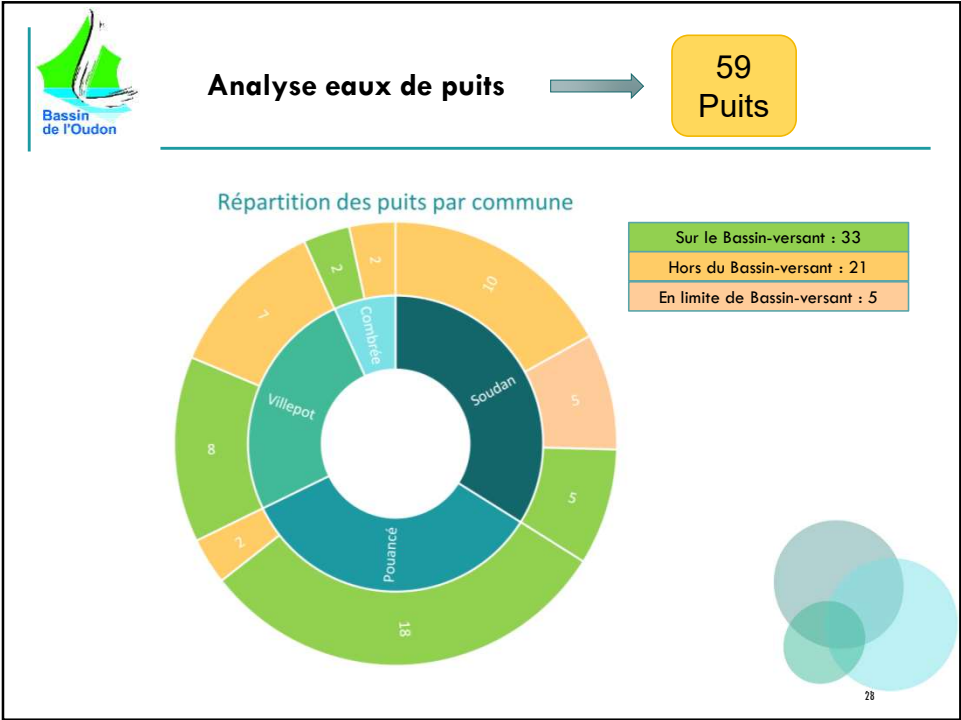
Zone test
Multithématique de la
Verzée amont

26

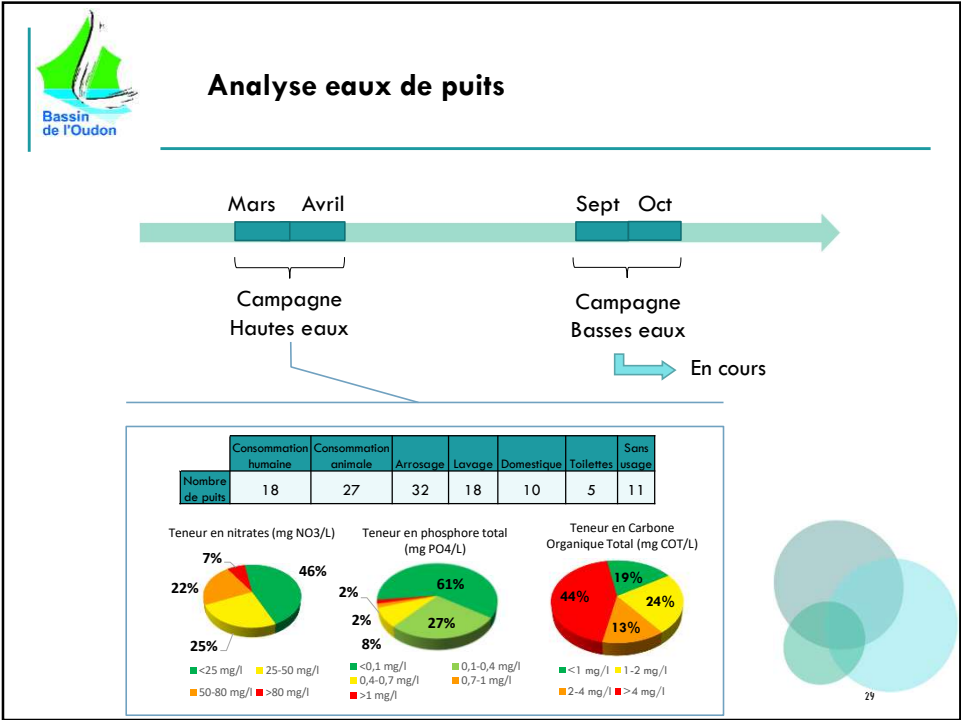


Etude des eaux de puits sur la zone test Multithématique

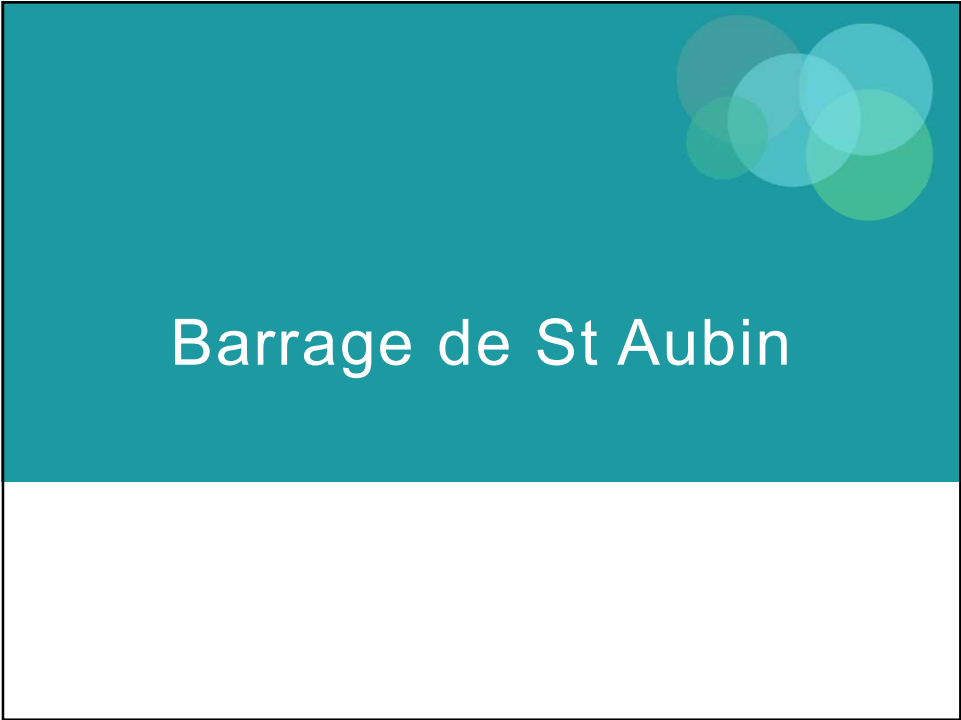
27



28



29



30



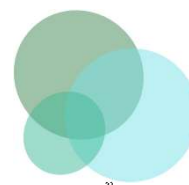
Barrage de Saint Aubin

Demande de mise en conformité de la DREAL par rapport à la sécurité du barrage

Etude depuis début 2022

Stade AVP/phase de conception et de concertation avec les acteurs (Bassin de l'Oudon, Mairie, Fédération et Association de pêche...)

Travaux en 2023



31

31

Campagne de suivi des étiages



32



Présentation de l'étude

- 13 stations écoulements
- 2 stations barrage : hauteur d'eau et trappe de débit réservé



33

33



Présentation de l'étude

Protocole du Réseau ONDE de l'OFB

Niveau	Dénomination	Signification
1	Ecoulement visible	Écoulement continu permanent et visible à l'œil nu
2	Ecoulement visible faible	Eau présente et courant visible mais débit faible et ne garantit pas un bon fonctionnement biologique
3	Ecoulement non visible	Soit eau présente sur toute la station mais pas de courant, soit il reste quelques flaques sur plus de 50 % du linéaire
4	Assec	Eau totalement évaporée ou infiltrée sur plus de 50 % de la station



34

34



Présentation de l'étude

	Mai				Juin				Juillet				Aout				Septembre				Octobre			
	01_05_2021	08_05_2021	15_05_2021	22_05_2021	05_06_2021	12_06_2021	19_06_2021	26_06_2021	03_07_2021	10_07_2021	17_07_2021	24_07_2021	31_07_2021	07_08_2021	14_08_2021	21_08_2021	28_08_2021	04_09_2021	11_09_2021	18_09_2021	25_09_2021	02_10_2021	09_10_2021	16_10_2021
VER01	1	1	1	1	1	1	1	1	1	1	1	1	1	1	1	1	1	1	1	1	1	1	1	1
REC01	1	1	1	1	1	1	1	1	1	1	1	1	1	1	1	1	1	1	1	1	1	1	1	1
HAB01	1	1	1	1	1	1	1	1	1	1	1	1	1	1	1	1	1	1	1	1	1	1	1	1
VER02	1	1	1	1	1	1	1	1	1	1	1	1	1	1	1	1	1	1	1	1	1	1	1	1
FOND1	1	1	1	1	1	1	1	1	1	1	1	1	1	1	1	1	1	1	1	1	1	1	1	1
PREU1	1	1	1	1	1	1	1	1	1	1	1	1	1	1	1	1	1	1	1	1	1	1	1	1
VER03	1	1	1	1	1	1	1	1	1	1	1	1	1	1	1	1	1	1	1	1	1	1	1	1
VER04	1	1	1	1	1	1	1	1	1	1	1	1	1	1	1	1	1	1	1	1	1	1	1	1
CHOU1	1	1	1	1	1	1	1	1	1	1	1	1	1	1	1	1	1	1	1	1	1	1	1	1
VER05	1	1	1	1	1	1	1	1	1	1	1	1	1	1	1	1	1	1	1	1	1	1	1	1
VER06	1	1	1	1	1	1	1	1	1	1	1	1	1	1	1	1	1	1	1	1	1	1	1	1
VER07	1	1	1	1	1	1	1	1	1	1	1	1	1	1	1	1	1	1	1	1	1	1	1	1
VER08	1	1	1	1	1	1	1	1	1	1	1	1	1	1	1	1	1	1	1	1	1	1	1	1
	0	0.1	0.2	0.3	0.4	0.5	0.6	0.7	0.8	0.9	1	1	1	1	1	1	1	1	1	1	1	1	1	1

Année 2021 : Assecs complets à partir de Septembre et sur environ un mois

35

35

Projet de restauration du ruisseau des Ecrevisses

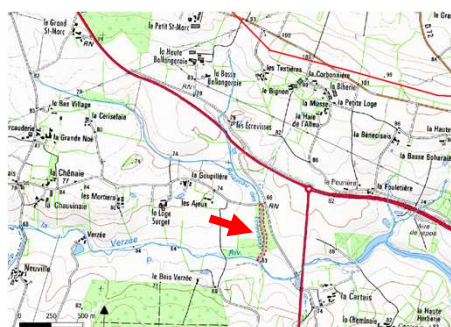
36



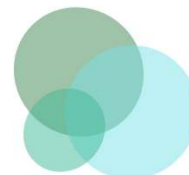
Présentation du projet

Présentation du site :

- Le ruisseau des Ecrevisses
- Affluent rive gauche de la Verzée à 800 mètres en amont du plan d'eau de Saint Aubin
- Travaux hydrauliques important pendant le remembrement



400 Mètres linéaires entre
la route et la confluence
avec la Verzée



37

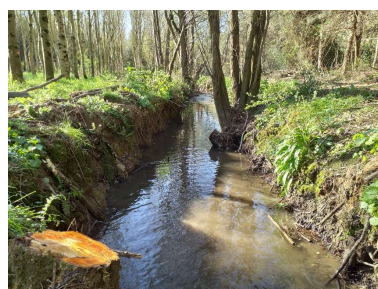
37



Projet actuellement en cours

Objectif du projet:

- Restauration de la ripisylve réalisée en Mars
- Travaux d'hydromorphologie en préparation pour une réalisation 2022/2023 : recharge granulométrique, diversification d'habitats et des écoulements, évaseement de berges



38

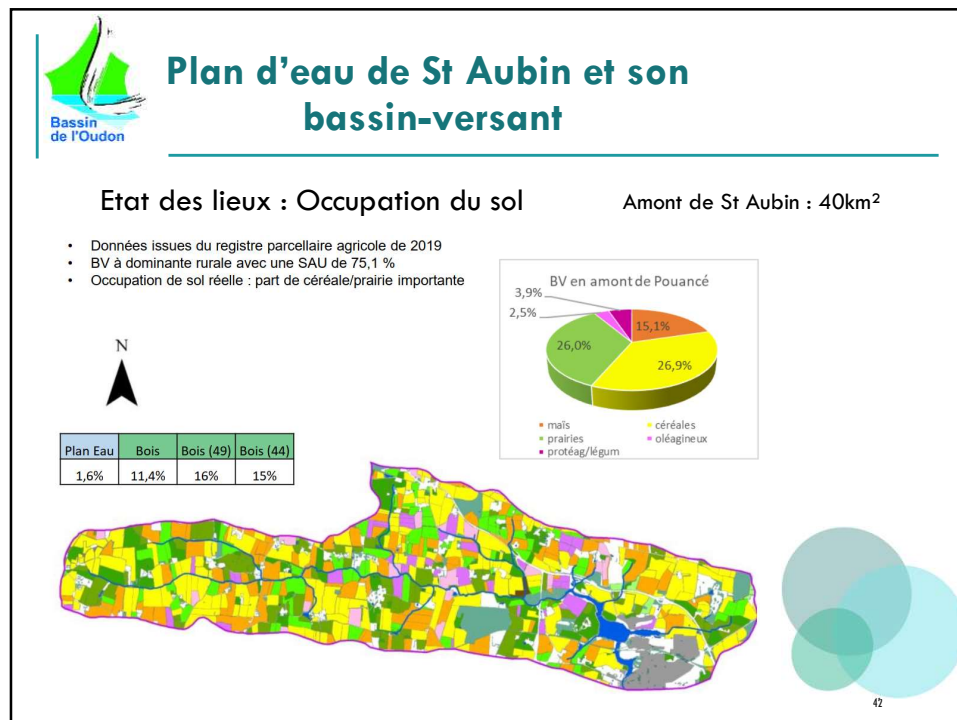
38

40



Etude « transferts »

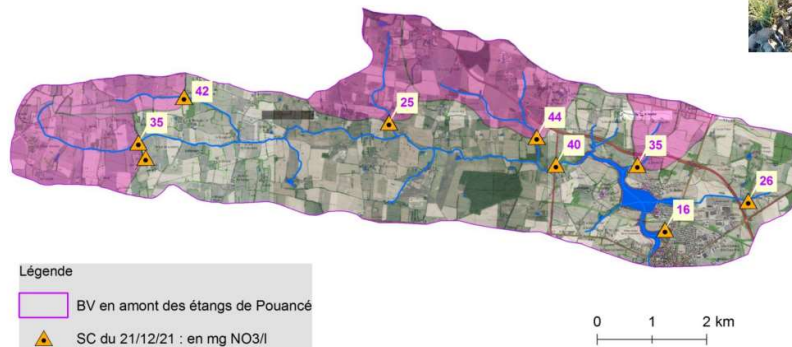
41



42



Diagnostic sur le bassin versant



Concentrations en Nitrates élevées sur certains bassins-versants
Pas de lien avec l'occupation des sols

43

43



Diagnostic sur le bassin versant

Catégorisation du risque potentiel d'érosion et géolocalisation des facteurs aggravants

⇒ Notion de parcelle à risque potentiel de transfert de sol

⇒ Sur le terrain : intégrer la notion de connexion entre une parcelle source d'érosion et le cours d'eau



Identifier les situations à risque de transferts « indirects » via le court-circuitage du rôle des bandes enherbées

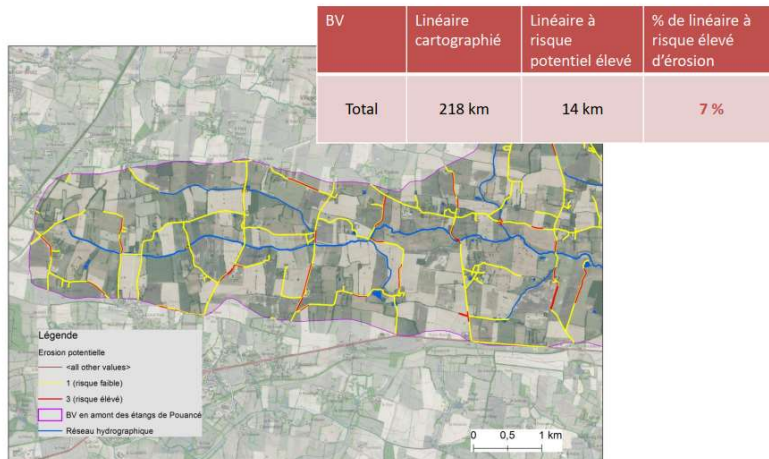


44

44



Diagnostic sur le bassin versant



Risque d'érosion cartographié pour permettre une surveillance
Linéaire à risque assez faible

45

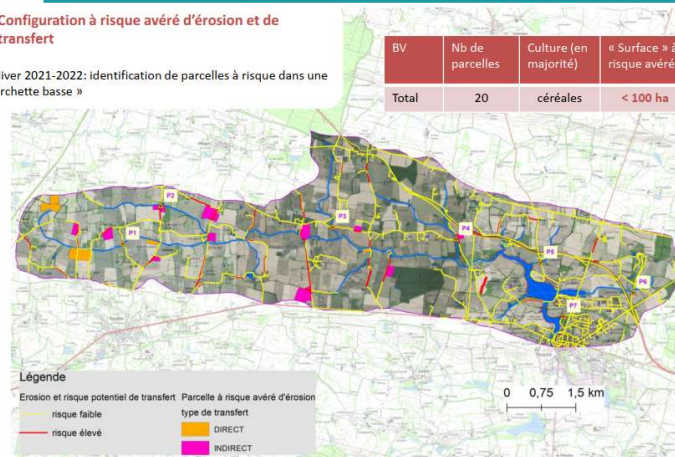
45



Diagnostic sur le bassin versant

- Configuration à risque avéré d'érosion et de transfert

→ Hiver 2021-2022: identification de parcelles à risque dans une « fourchette basse »



Erosion observée et cartographiée => A compléter en 2023 lors d'épisodes de pluies importants

Parcelles à risques identifiées : nombre assez faible

46

46

Life Revers'eau Chéran

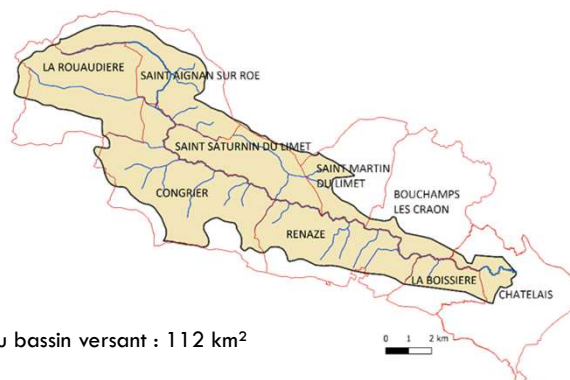
LIFE19 IPE/FR/000007 REVERS'EAU



47



CHÉRAN AMONT ET AVAL



Superficie du bassin versant : 112 km²

Réseau hydrographique : 75 km de
cours d'eau dont 28 km pour le Chéran



48



ETUDE SOCIOLOGIQUE

Objectif : comprendre les points de blocage et de réussite concernant la restauration des cours d'eau et les actions sur les transferts des particules. Cette étude proposera également des leviers pour accompagner le syndicat dans la réalisation de ces travaux.

Avancée :

Phase 1 (terrain) : terminée

Phase 2 (analyse) : terminée

Phase 3 (proposition d'actions) :

- Ateliers participatifs et Copil : 9 septembre
- Petite CLE du Chéran : 29 septembre
- Evènement grand public prévu le 7 novembre



Phase 1 : Animation avec des enfants



Phase 1 Entretien à la volée à Congrier



Atelier grand public



Petite CLE du Chéran



49



L'ÉTUDE SOCIOLOGIQUE

Dans le cadre d'une étude sociologique autour du bassin des eaux du Chéran, nous avons le plaisir de vous inviter à un atelier de conception de solutions pour améliorer la qualité des eaux !

Cet atelier fait suite à l'enquête de terrain réalisée par l'Agence Indivisible. Le but est de comprendre les liens avec le Chéran, de dresser les premiers constats et d'apporter ensemble des solutions.

Si vous souhaitez nous contacter et recevoir plus de renseignements :
pauline.orgaud@agence-indivisible.fr
 06 98 90 39 97

INVITATION

ATELIER DE CONCEPTION DE SOLUTIONS POUR AMÉLIORER LA QUALITÉ DES EAUX DU CHÉRAN

OUVERT À TOUS !

VENDREDI 9
SEPTEMBRE
DE 17H00 À
18H30

Salle de l'entracte, 33
Rue Bourdais Renazé

1H30 D'ATELIER POUR :

- Partager les résultats de l'enquête sur le territoire
- Faire part de vos expériences
- Travailler ensemble et concevoir des solutions pour améliorer la qualité des eaux du Chéran



50



COMMUNICATION

La lettre de l'Oudon Spéciale Chéran

- > Diffusée en mars
- > Imprimée en 4000 exemplaires
- > Distribution en boîtes aux lettres (sauf pour Châtellais)



51



SENSIBILISATION

Animations scolaires

- > animation avec MNE pour les enfants du centre de loisir de Renazé, lors de la journée mondiale de l'eau

journée thématique sur la haie

le 17 juin 2022 dans une exploitation agricole à St Aignan sur Roë

Spectacle de la compagnie Cosnet

« l'arbre qui plantait des hommes »



52



ETUDE SUR LE CHÉРАН AVAL (LA BOISSIÈRE / CHÂTELAIS)

Réalisation d'une étude avant travaux

Etude biodiversité -> Inventaire 2022 terminé. Les amphibiens nécessitent un deuxième passage début 2023

Etude hydrologique et hydraulique -> Prestataire choisi : *Hydroconcept*. Lancement de l'étude : réunion de cadrage avec partenaires et propriétaires vendredi 14/10



Zone d'étude : Château de la Boissière Le Chalonge Le Buron



Travaux sur la ripisylve

Travaux sur la ripisylve réalisés sur la quasi-totalité du linéaire. Il reste quelques peupliers à abattre ainsi que certains aulnes malades.





53



AMÉNAGEMENT DU PLAN D'EAU DES HUNAUDIÈRES





Plan d'eau initial

Plan d'eau vidangé

Suppression de la digue

Fin du chantier des Hunaudières : il ne reste plus que la passerelle à poser en novembre





Travaux terminés

Travaux sur lit mineur

Zone amont – mise en place de radiers

Zone aval – reméandrage





54



AMÉNAGEMENT DU PLAN D'EAU DES HUNAUDIÈRES



Reméandrage du ruisseau de la Ridelaïs



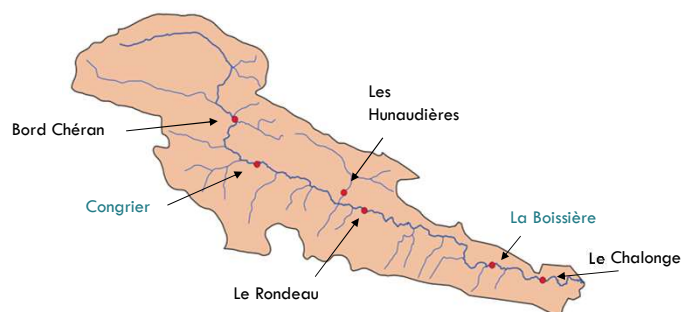
55



SUIVIS

Augmentation du nombre de stations

Mise en place de 4 stations de suivis hydrobiologiques et hydromorphologiques



56




PROGRAMME 2023-2025






57



DEMARCHE D'ELABORATION DE LA PROGRAMMATION 2023-2025

Rappel de la démarche de préparation du programme d'actions du Syndicat du bassin de l'Oudon

- * Bureau du mercredi 27 juillet (bilan du CTEAU 2020-2022 et orientations pour 2022-2025)
- * Rencontre avec les Vice-présidents en juillet
- * Bureau du mercredi 24 août (gouvernance, ressources humaines préparation du programme d'actions)
- * Bureau du 21 septembre (présentation des actions et appel à projets)
- * COPIL du 28 septembre



58



RETOUR SUR L'APPEL À PROJETS



APPEL A PROJETS

CONTRAT TERRITORIAL EAU MULTITHÉMATIQUE
DU BASSIN DE L'OUDON
2023-2025

NOTE DE PRESENTATION




DATE LIMITE DE DEPOT DES FICHES : 5 SEPTEMBRE 2022

Avec le soutien de :






59



RETOUR SUR L'APPEL À PROJETS

Appel à projet ouvert de juin au 5 septembre, pour une liste de maîtres d'ouvrages potentiels, validés par les financeurs:

- Les Communautés de communes et les Communautés d'agglomération du bassin versant de l'Oudon
- Les Communes du bassin versant de l'Oudon
- Les Départements
- Les Fédérations pour la pêche et la protection du milieu aquatique
- Les Fédérations des chasseurs
- Les Syndicats d'eau présents sur le bassin versant de l'Oudon
- L'Union des CUMA des Pays de la Loire
- La Fédération des CUMA de la Mayenne
- La Chambre Régionale d'Agriculture
- Les Chambres de commerce et d'industrie
- Le Conservatoire des espaces naturels
- Mayenne nature environnement
- La Ligue pour la protection des oiseaux

60

61

FICHES ACTIONS DÉPOSÉES

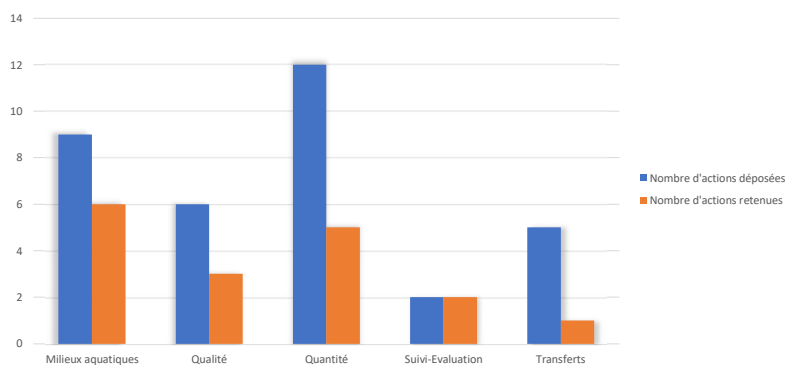
62



RETOUR DES FINANCEURS

17 fiches actions ont été retenues (50%), pour 7 maîtres d'ouvrages

NOMBRE DE FICHES ACTIONS RETENUES PAR THEMATIQUE



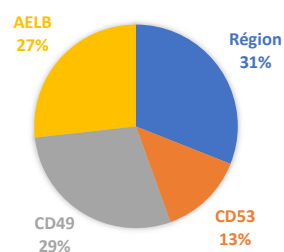
63



MONTANTS D'AIDE ESTIMÉ

Thématique	Montant des actions retenues	Somme de Montant total d'aides estimé
Milieux aquatiques	241 720,00 €	109 816,00 €
Qualité	241 800,00 €	187 720,00 €
Quantité	906 000,00 €	245 200,00 €
Suivi-Evaluation	123 000,00 €	38 400,00 €
Transferts	36 000,00 €	21 600,00 €
Total général	1 548 520,00 €	602 736,00 €

RÉPARTITION DES AIDES AAP PAR FINANCEURS



Montants d'aides ente 20% et 80% du coût des actions.

En attente des retours des maîtres d'ouvrages

64

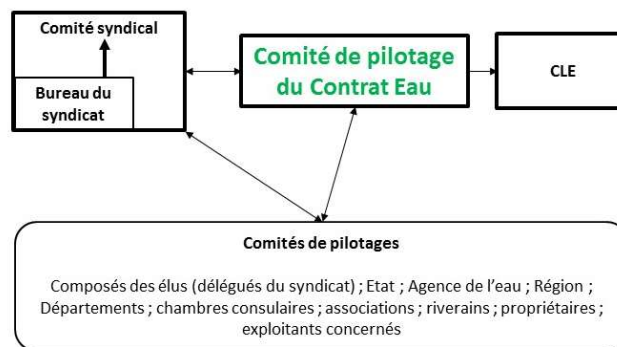


ORGANISATION DE LA GOUVERNANCE

65

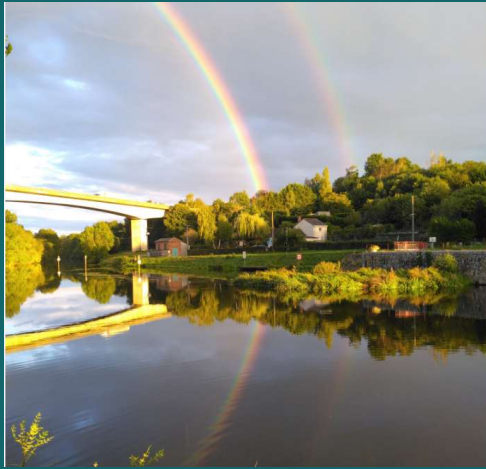


GOUVERNANCE



Proposition: maintien de la gouvernance actuelle

66



ACTIONS DES MAÎTRES D'OUVRAGE (HORS SYNDICAT DU BASSIN DE L'OUDON)

67

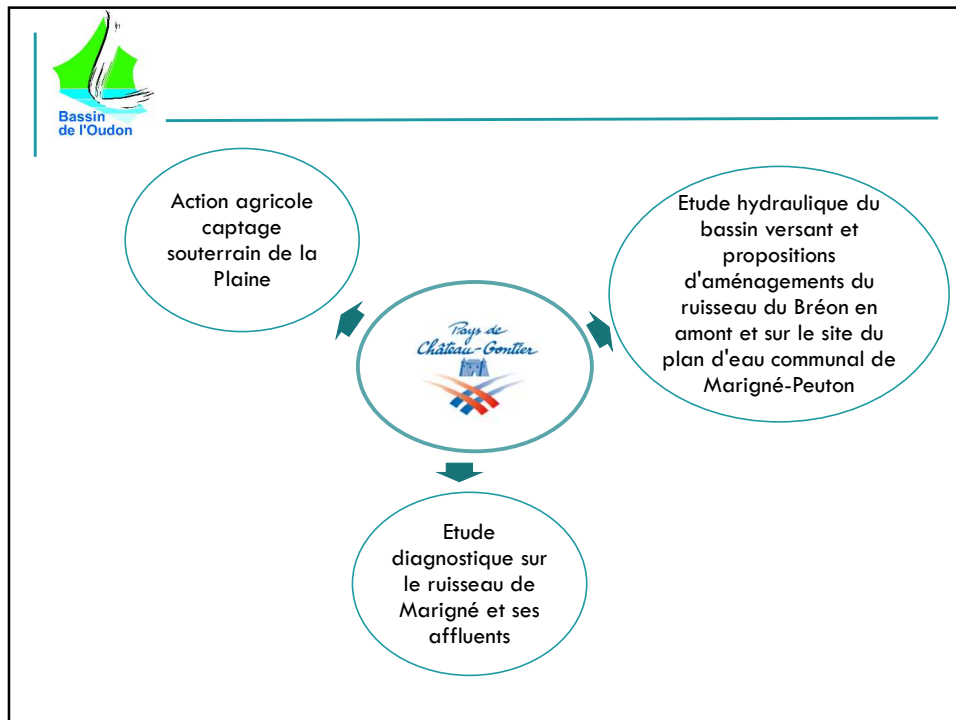
Bassin
de l'Oudon

entretien de la
végétation,
embâcles et
gestion des
plantes exotique
envahissantes

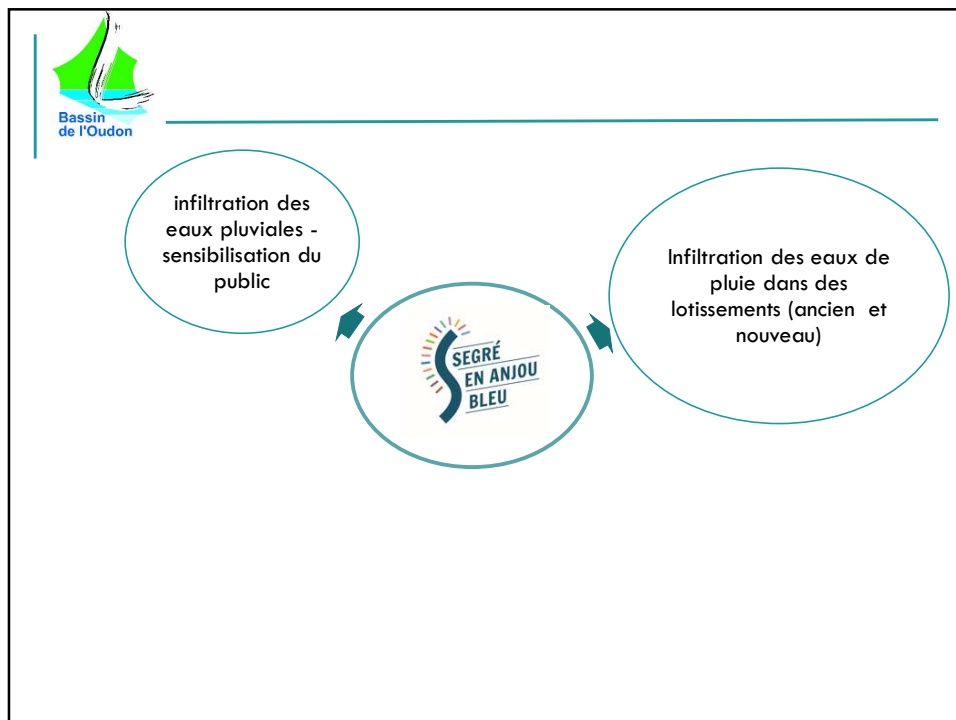
Suivi de la
qualité des
eaux
superficielles
du bassin de
l'Oudon

DÉPARTEMENT DE MAINE-ET-LOIRE
anjou

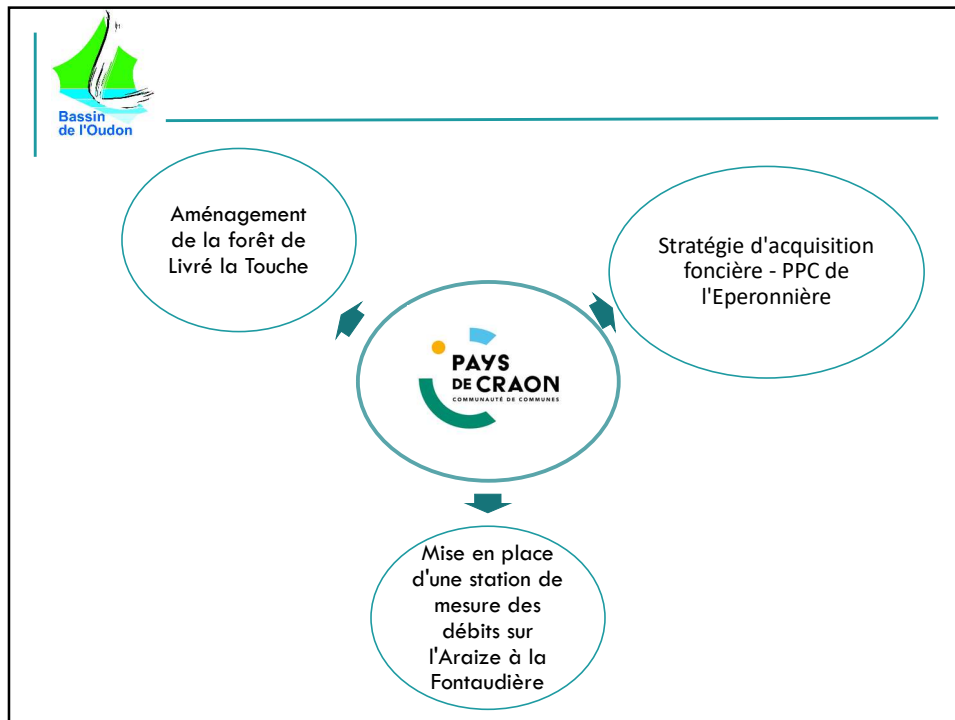
68



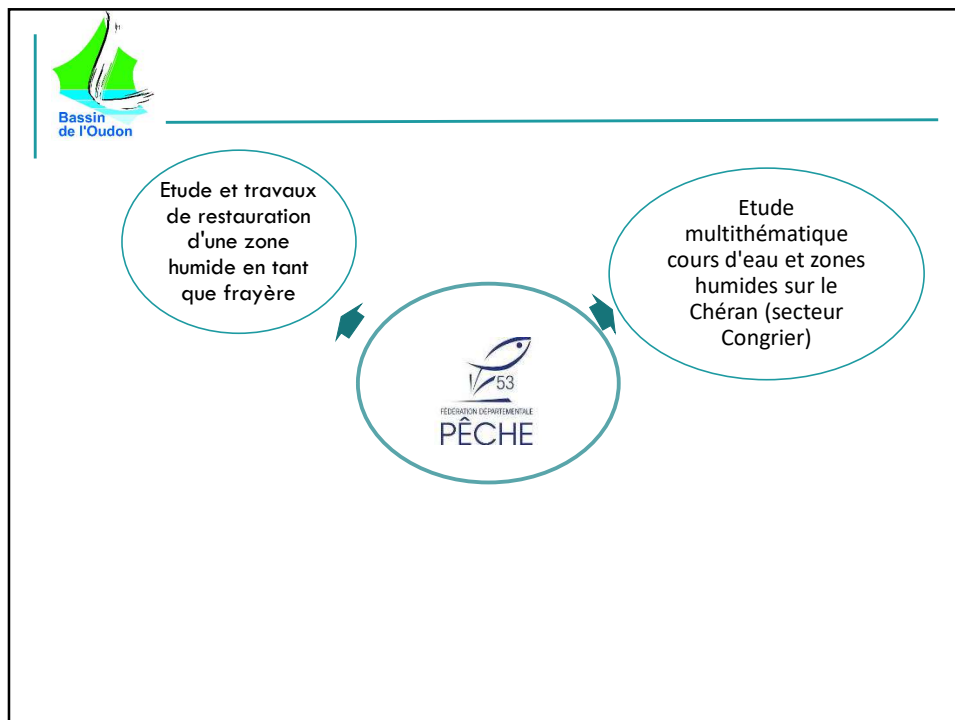
69



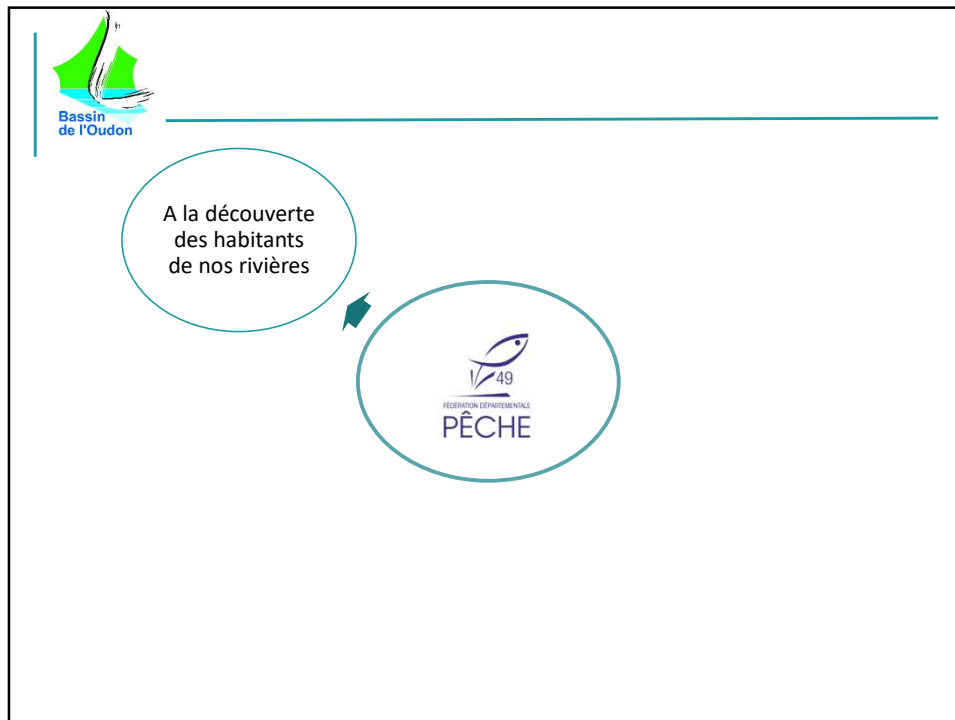
70



71



72



73



74

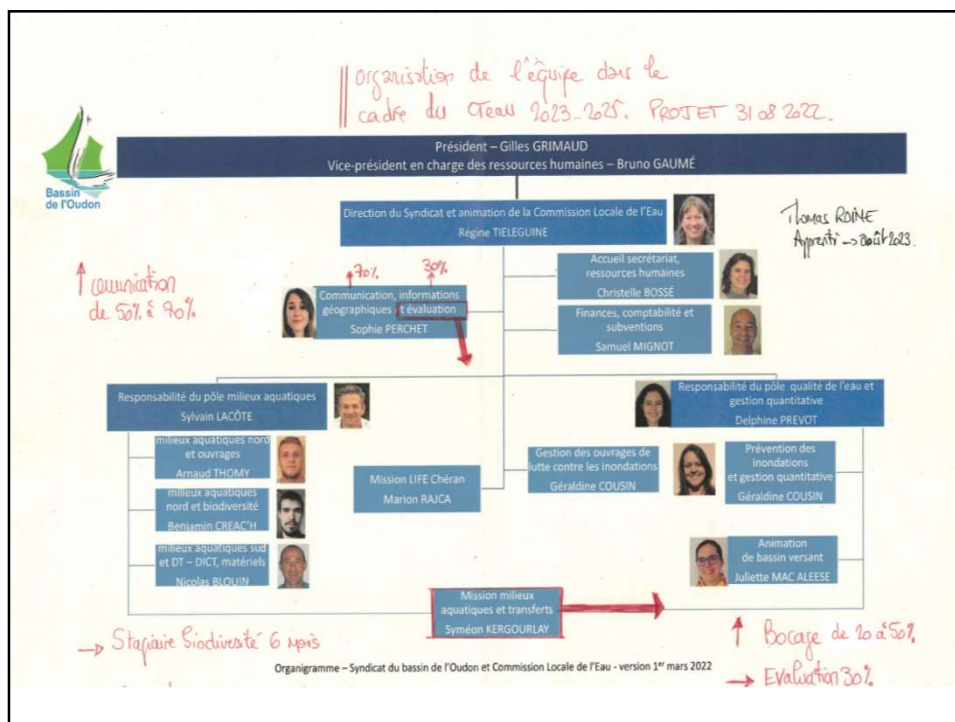


EQUIPE D'ANIMATION

- Maintien du nombre de salariés actuel (13 EPT + 1 alternant)
- Nécessité de prioriser car il y a beaucoup de sollicitations
- Pour réaliser le programme d'actions retenu, il est proposé de :
 - * augmenter le temps consacré au bocage et à la communication
 - * modifier les missions de certains agents
 - * d'équilibrer le pôle milieux aquatiques (- 0,5 ETP) et pôle qualité quantité (+ 0,5 ETP)



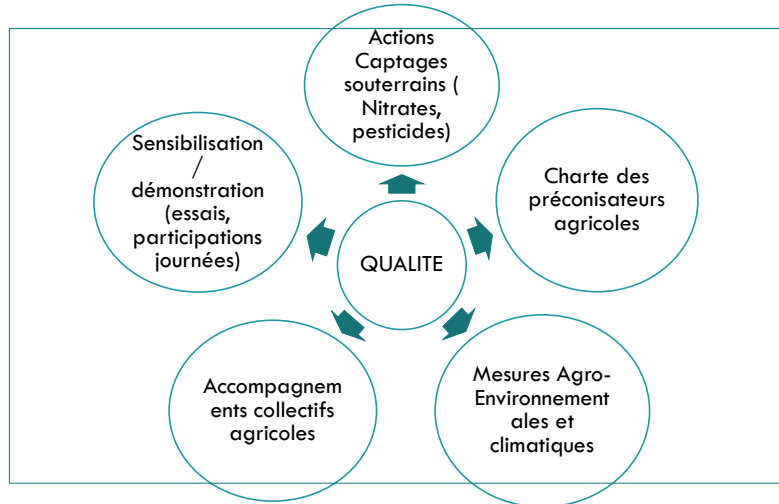
75



76



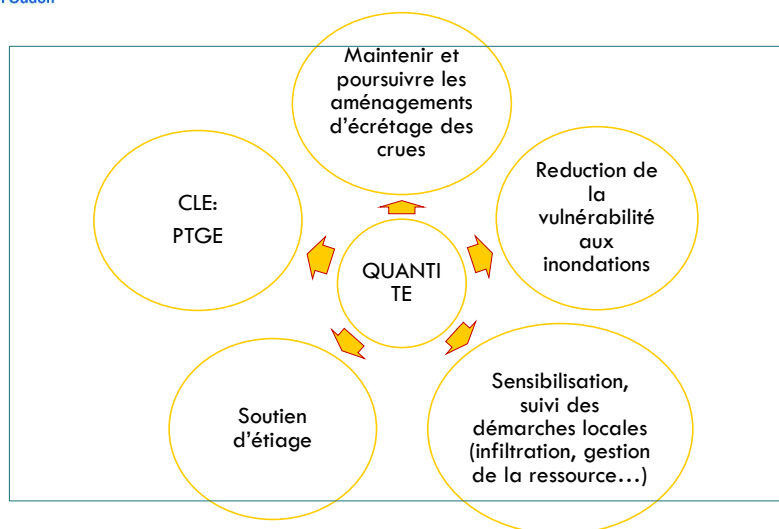
QUALITÉ



77



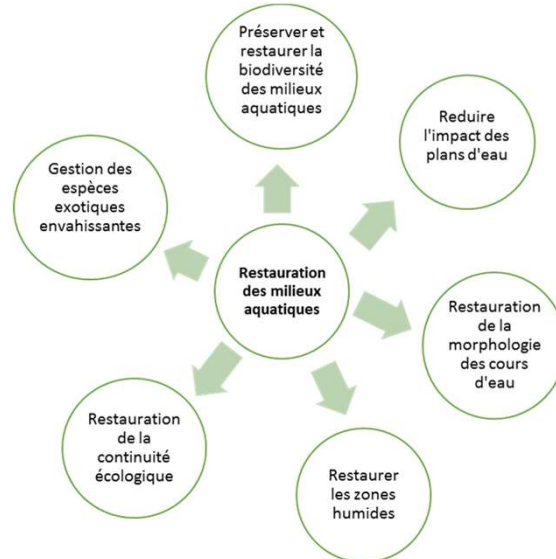
QUANTITE



78



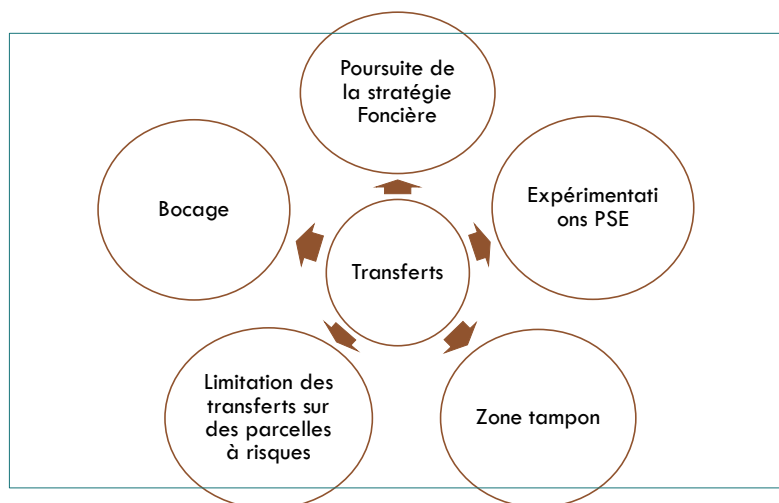
MILIEUX AQUATIQUES



79



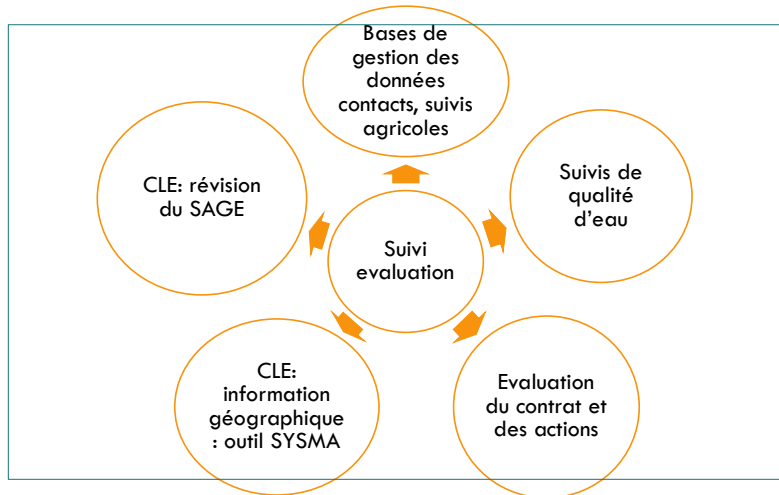
TRANSFERT



80



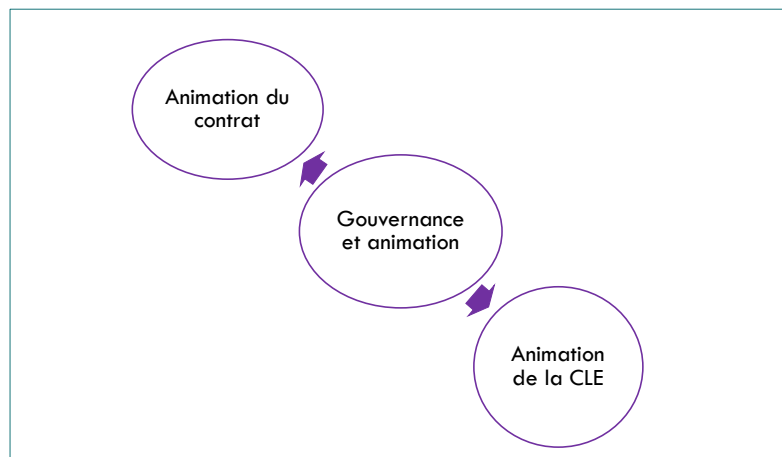
SUIVI ET EVALUATION



81



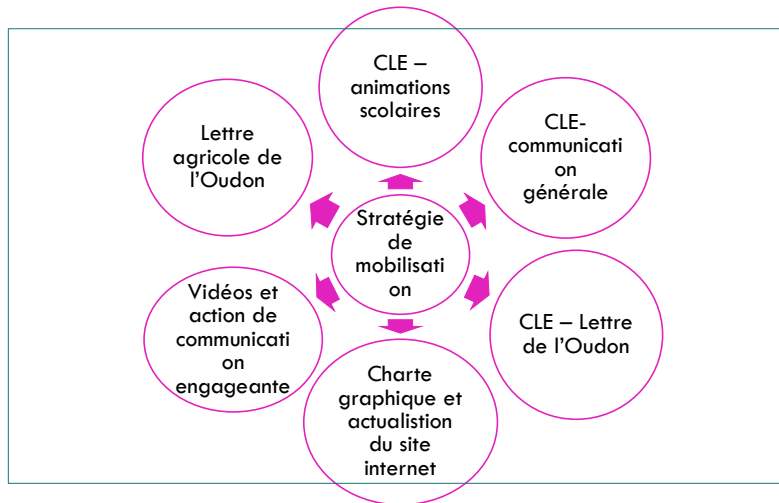
SUIVI ET EVALUATION



82



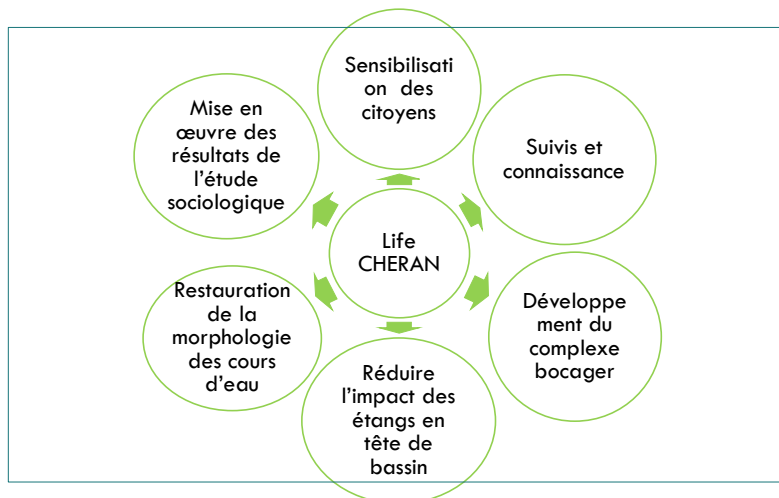
STRATEGIE DE MOBILISATION



83



LIFE CHERAN



84



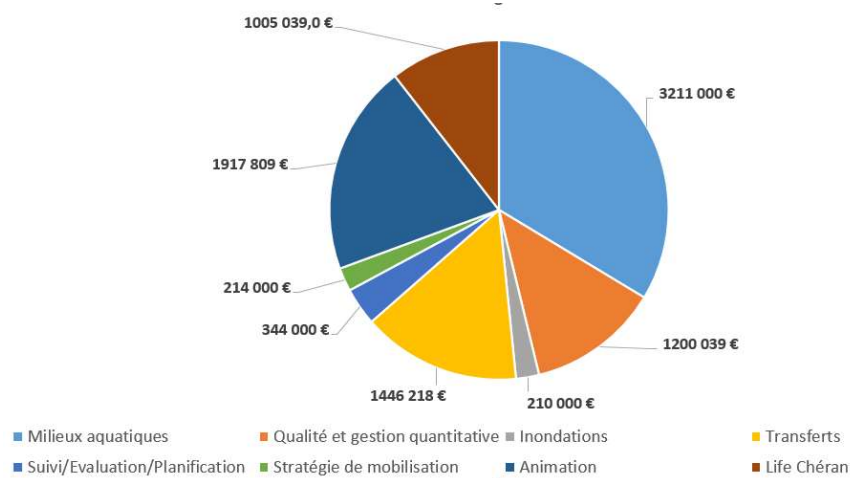
LOCALISATION DES ACTIONS



85



RÉPARTITION FINANCIÈRE DES ACTIONS PORTEES PAR LE SYNDICAT DU BASSIN DE L'OUDON



86

